

序号	项目	代码	内 容
13	毛细管长度及材质	A1	1m, SUS316
		A2	2m, SUS316
		A3	3m, SUS316
	
14	毛细管护套	N	无
		P	PVC护套
15	法兰接液面处理	NN	无
		60	防真空处理(温度 $\geq 120^{\circ}\text{C}$, 工作压力 $\leq 150\text{kPa}$ 绝对压力)
		73	DN50/2" 膜片镀金
		74	DN80/3" 膜片镀金
		75	DN100/4" 膜片镀金
		80	禁油处理
		81	禁水处理
16	配线连接	T1	两个M20*1.5内螺纹电气接口
		R1	两个M 20*1.5内螺纹电气接口, 一侧配M 20*1.5防水接头, 另一侧配PVC材质堵头
		R2	一侧内螺纹1/2NPT接头, 另一侧配不锈钢材质堵头
		R3	一侧内螺纹M20*1.5接头, 另一侧配不锈钢材质堵头
17	附加选项-固定安装配件	-B4	U形支架, 2"管安装
18	附加选项-SIL认证	-S	产品功能安全认证SIL3级

注意事项

为更好地发挥变送器提供的性能，请在使用前注意以下事项，并阅读使用说明书。

变送器安装注意事项



注意

安装变送器时，请确保密封垫片嵌入过程相连处，使之不要从变送器与过程流体(如适配法兰连接处、连接管道、法兰)相连接的地方突出，若密封垫片突出在外，可能会导致液体泄漏和输出错误的发生。请勿在超过变送器规定的压力、温度范围和产品规格的操作条件以外的情况下使用变送器，否则可能会导致该产品的泄漏而引起严重事故。

当在危险区域进行布线工作时，请遵循防爆标准指导书中规定的操作方法小心作业。



注意

请不要站在已安装的变送器上，把它当作踏脚可能会发生喷溅，导致流体溅伤人员。

小心玻璃显示器，勿用工具等击打数字表头的玻璃部分，击碎玻璃可能导致身体受伤。

变送器较重，请小心安装并穿上安全鞋。

碰撞变送器可能会损坏传感器模块。

接线注意事项



警告

为防止短路，请不要用湿手或在带电的状态下进行布线作业。




注意

请按技术规格书要求正确连接，接线错误会导致仪器故障或造成不可弥补的损害。

请使用符合技术规格书的电源，使用不合适的电源会导致仪器故障或造成不可弥补的损害。

使用HART 协议设备注意事项

- 若用辅助机（HART通信器等）对仪表进行操作时，请将服务器(DCS,设备管理系统)的通讯间隔时间设置大于8秒,或停止服务器与仪表的通讯，如果服务器在8秒内与反复与仪表进行HART通讯的话,仪表将可能接受不到辅助机的请求（可能不能与仪表进行通讯）。
- 如果周围环境的电器噪音干扰影响与服务器进行HART通讯，请采取对应措施，例如将把信号电缆和噪音源分离，改善接地或更换信号屏蔽电缆等等。如果采用4-20mA的模拟信号，即使HART通讯受到噪音干扰，使用也将不会受影响。

 使用本产品之前，请熟读操作手册。

 因改良原因，部分外观或者规格若有变化，恕不另行通知。

陶瓷膜片压力变送器 JUN-E21

JUN-E21陶瓷膜片压力变送器采用非充油型陶瓷传感器，陶瓷具有极高的抗腐蚀、抗磨损性能，被测量介质的压力直接作用在陶瓷膜片的表面。变送器输出与测定压力对应的DC4~20mA信号，测量精度±0.1%。

产品适用于气体、液体、蒸汽等各种工艺流体的压力测定，可用于有防爆要求的环境。

通过与智能终端的相互通信，可以进行各种功能的设定、调整、监视输出信号。

标准配置

输出

输出信号：DC4~20mA

出力信号范围：DC3.8~20.8mA(最大)

电源电压

DC16.5~55V (详见图1)

负载阻抗

0~2199Ω 为工作状态 (详见图1)

250~600Ω HART通信

通信方式

HART、可选PROFIBUS-PA、Foundation Fieldbus

测定压力范围

范围代码	量程	测定范围
G06	6kPa	最小量程2kPa, - 6~6kPa
G40	40kPa	最小量程4kPa, - 40~40kPa
G250	250kPa	最小量程12.5kPa, - 100~250kPa
G1K	1MPa	最小量程50kPa, - 0.1~1MPa
G3K	3MPa	最小量程150kPa, - 0.1~3MPa
G6K	6MPa	最小量程300kPa, - 0.1~6MPa

过载能力

量程上限的1.5倍



使用温度范围

使用环境温度范围：-40~85℃

一体化LCD显示：-20~70℃

测定介质温度范围：-40~120℃

使用湿度范围

5~100%RH@ 40℃

储存温度范围

-40~110℃，一体化LCD显示：-40~85℃

防护等级

IP67

故障报警信号

所加压力超过量程上下限时，输出报警电流值，下限到3.8mA，上限到20.8mA。

精度

±0.1%

温度特性

在-20~80℃范围内总影响量：±(0.1+0.2 TD)%
量程上限

时间指标

总阻尼时间常数等于电子线路部件和传感膜盒阻尼时间常数之和。电子线路部件阻尼时间：0~100S
范围可调。传感膜盒阻尼时间：≤0.2S。

长期安定性

±0.15%量程上限/10年

快捷操作菜单

功能	说明
PV清零	使当前模拟输出对应零压力值
零点调整	使用参考压力标定实际输出为4mA
满点调整	使用参考压力标定实际输出为20mA
恢复出厂设置	调试出现错误时，恢复出厂备份数据

材质

接液部隔膜材质：陶瓷

配线盒材质：铝合金外表喷涂环氧树脂

配线接口

M20*1.5、1/2NPT

重量

约2kg（不含安装支架、过程连接附件）

附加说明

ATEX隔爆认证

II 级，1/2 区，G 组，Ex d IIC T6 过程温度 (T_{process}) = 85°C
-30°C ≤ 环境温度(T_{amb}) ≤ +75°C

II 级，1/2 区，G 组，Ex d IIC T5 过程温度 (T_{process}) = 100°C
-30°C ≤ 环境温度(T_{amb}) ≤ +80°C

II 级，1/2 区，G 组，Ex d IIC T4 过程温度 (T_{process}) = 110°C
-30°C ≤ 环境温度(T_{amb}) ≤ +80°C

II 级，2 区，D 组，Ex tD A21 T85 过程温度 (T_{process}) = 85°C
-30°C ≤ 环境温度(T_{amb}) ≤ +75°C

II 级，2 区，D 组，Ex tD A21 T100 过程温度 (T_{process}) = 100°C
-30°C ≤ 环境温度(T_{amb}) ≤ +75°C

II 级，2 区，D 组，Ex tD A21 T110 过程温度 (T_{process}) = 110°C
-30°C ≤ 环境温度(T_{amb}) ≤ +75°C

注意 - 使用适于在温度比周围环境温度高 5°C 情况下工作的电源线

ATEX本质安全认证

II 级，1 区，G 组，Ex ia IIC T4 过程温度 (T_{process}) = 105°C
-30°C ≤ 环境温度(T_{amb}) ≤ +60°C

电气参数：U_i=30V，I_i=93mA，P_i=1W，C_i=5nF，L_i=0.5mH

II 级，1 区，D 组，Ex iaD 20 T105

过程温度 (T_{process}) = 105°C

-30°C ≤ 环境温度(T_{amb}) ≤ +60°C

NEPSI隔爆认证

Ex d IIC T6 DIP A21 TA 85°C 过程温度 (T_{process}) = 80°C
-30°C ≤ 环境温度 (T_{amb}) ≤ +75°C

Ex d IIC T5 DIP A21 TA 100°C 过程温度 (T_{process}) = 95°C
-30°C ≤ 环境温度 (T_{amb}) ≤ +80°C

Ex d IIC T4 DIP A21 TA 115°C 过程温度 (T_{process}) = 110°C
-30°C ≤ 环境温度 (T_{amb}) ≤ +80°C

NEPSI本质安全认证

Ex ia IIC T4 过程温度 (T_{process}) = 105°C

-30°C ≤ 环境温度 (T_{amb}) ≤ +60°C

电气参数：U_i=30V，I_i=100mA，P_i=1W，C_i=13nF，L_i=0.5mH

IECEx隔爆认证

Ga/Gb Ex d IIC T6 过程温度 (T_{process}) = 85°C
-30°C ≤ 环境温度(T_{amb}) ≤ +75°C

Ga/Gb Ex d IIC T5 过程温度 (T_{process}) = 100°C
-30°C ≤ 环境温度(T_{amb}) ≤ +80°C

Ga/Gb Ex d IIC T4 过程温度 (T_{process}) = 110°C
-30°C ≤ 环境温度(T_{amb}) ≤ +80°C

Ex tD A21 T85 过程温度 (T_{process}) = 85°C
-30°C ≤ 环境温度 (T_{amb}) ≤ +75°C

Ex tD A21 T100 过程温度 (T_{process}) = 100°C
-30°C ≤ 环境温度 (T_{amb}) ≤ +75°C

Ex tD A21 T110 过程温度 (T_{process}) = 110°C
-30°C ≤ 环境温度 (T_{amb}) ≤ +75°C

注意 - 使用适于在温度比周围环境温度高 5°C 情况下工作的电源线

IECEx本质安全认证

0 区，Ex ia IIC T4 过程温度 (T_{process}) = 105°C
-30°C ≤ 环境温度(T_{amb}) ≤ +60°C

电气参数：U_i=30V，I_i=93mA，P_i=1W，C_i=5nF，L_i=0.5mH
Ex iaD 20 T105 过程温度 (T_{process}) = 105°C

-30°C ≤ 环境温度(T_{amb}) ≤ +60°C

电磁兼容性 (EMC)

EN 61326-1:2013, EN 61326-2-3:2013, EN 61326-2-5:2013, 电磁兼容性指令:2014/30/EU

RoHS认证

EN 50581:2012, EN 62321:2013

调试方法

HART手操器、就地按键
HART手操器可以对几乎所有的仪表参数进行组态。
就地按键可对变送器进行各种功能组态：零点调整，加压和不加压的测量上下限值的设定，单位选择、阻尼设定、输出选择等。

显示界面

标识	说明
PV	主屏显示过程变量，副屏显示百分比和进度条。
mA	主屏显示电流值，副屏显示百分比和进度条。
%	主屏显示百分比，副屏显示百分比和进度条。

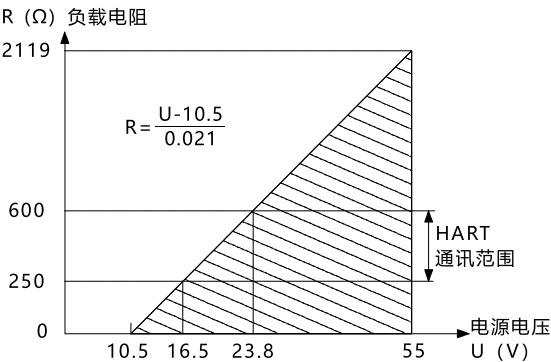
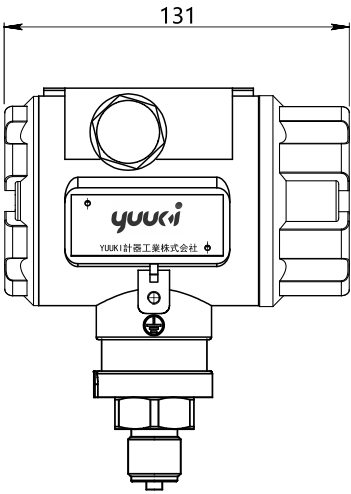
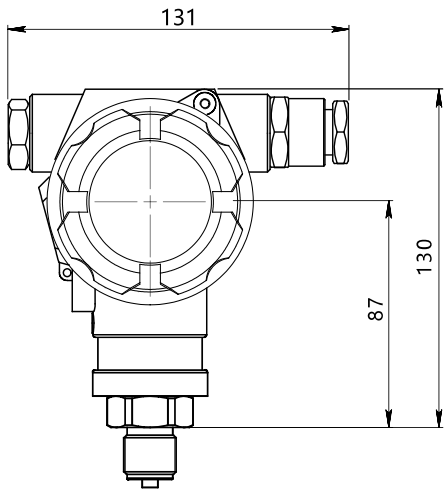


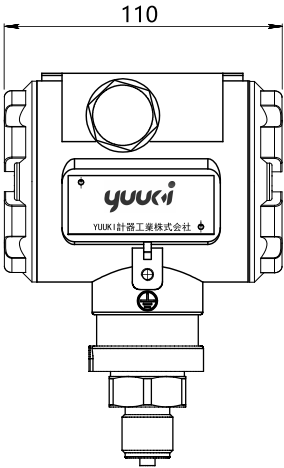
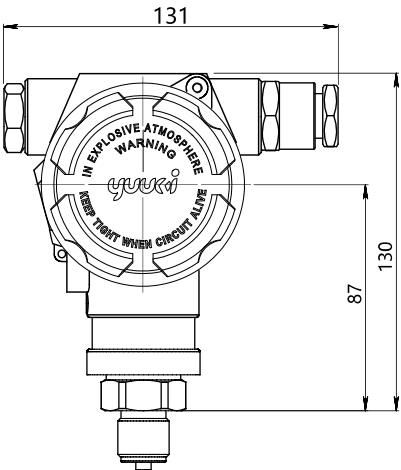
图1 电源及负载条件

外形尺寸图（单位：mm）

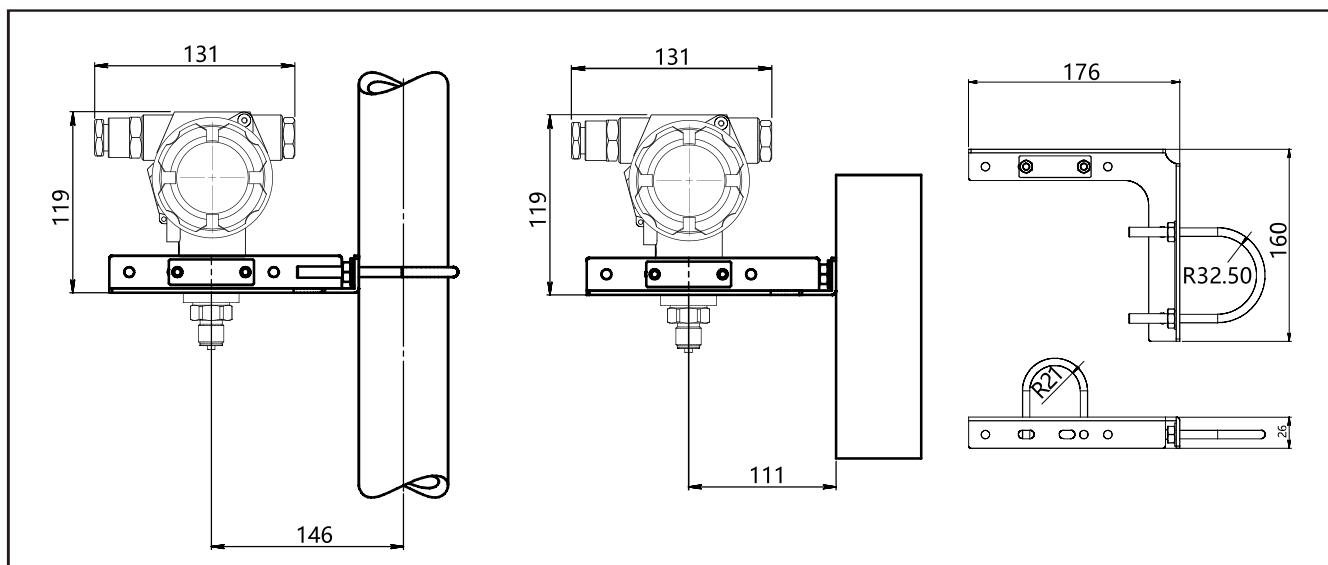
JUN-E21带显示机能的整机尺寸图



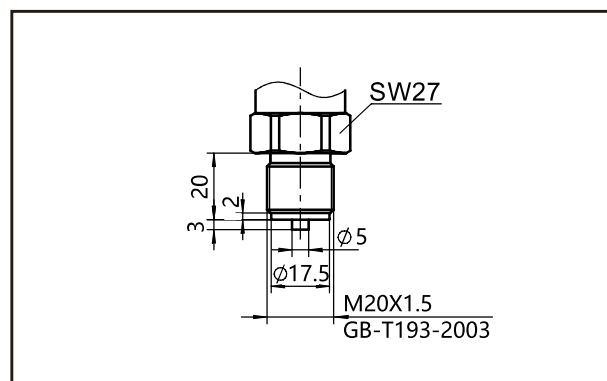
JUN-E21不带显示机能的整机尺寸图



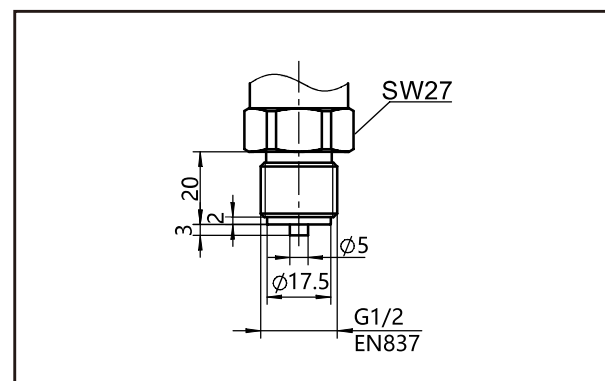
JUN-E21固定安装支架 (B4) 安装尺寸图



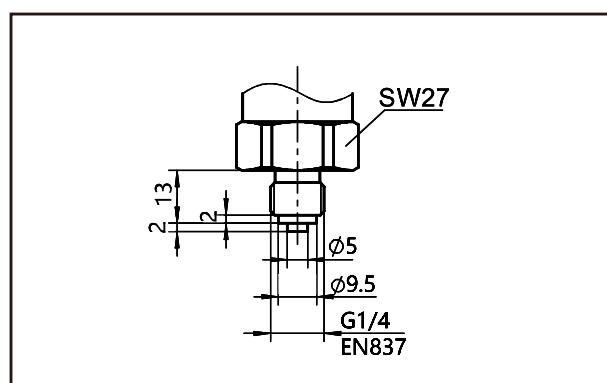
压力导入M01尺寸图



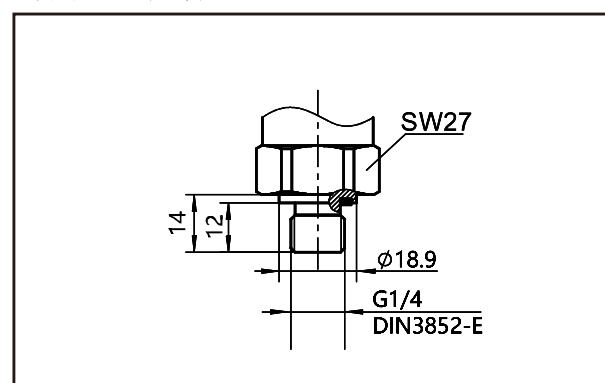
压力导入G01尺寸图



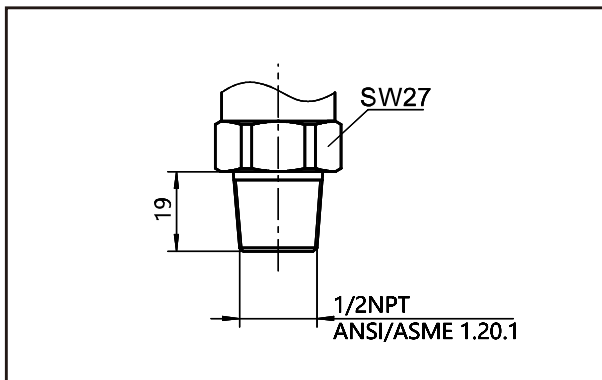
压力导入G02尺寸图



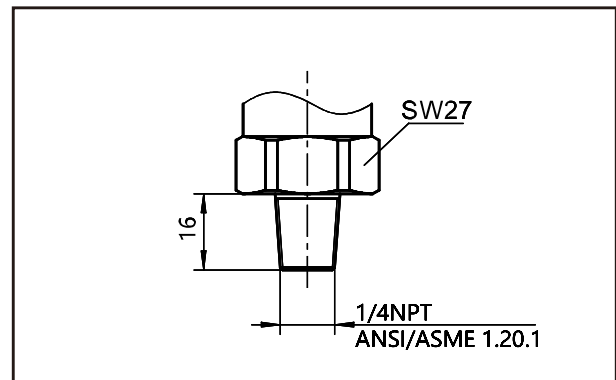
压力导入G08尺寸图



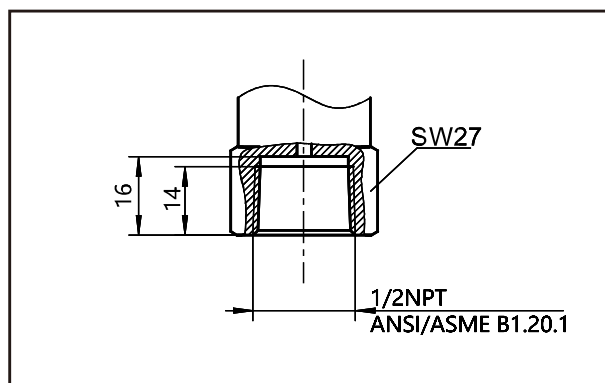
压力导入R01尺寸图



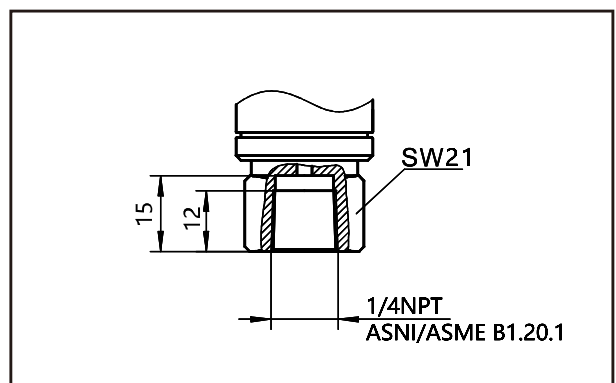
压力导入R02尺寸图



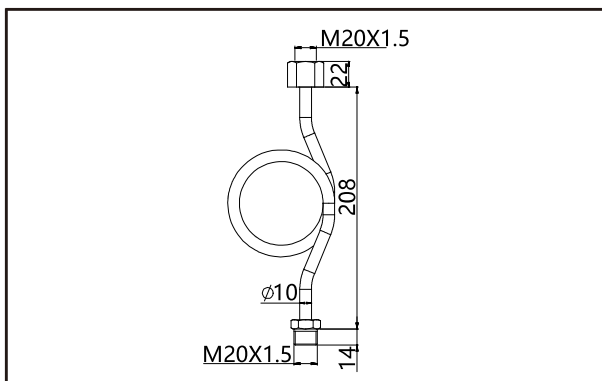
压力导入R03尺寸图



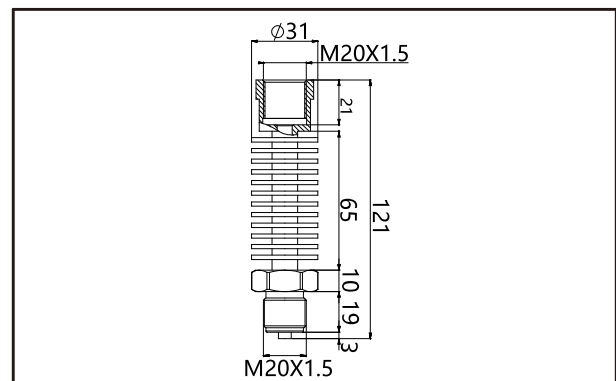
压力导入R04尺寸图



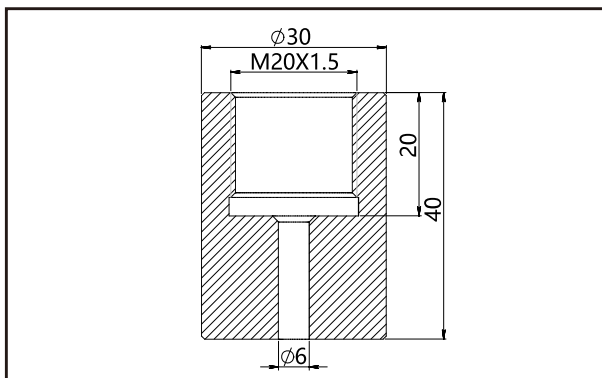
热交换连接件N1尺寸图



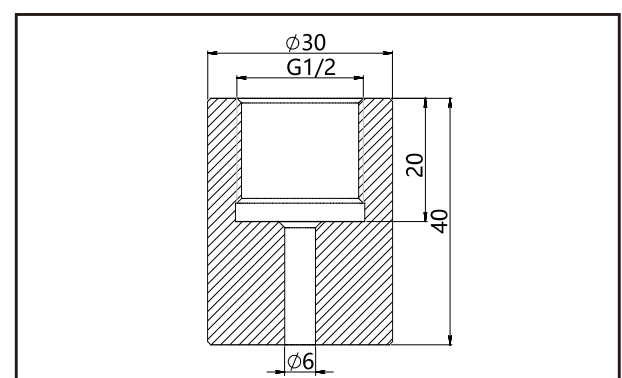
热交换连接件N2尺寸图



压力导入Z1尺寸图



压力导入Z2尺寸图



选型表

序号	项目	代码	内 容
1	型号	JUN-E21	陶瓷压力变送器
2	精度	C	±0.1%
3	结构	S	标准结构
4	量程	G40	0~40kPa, 最小量程4kPa
		G250	0~250kPa, 最小量程12.5kPa
		G1K	0~1MPa, 最小量程50kPa
		G3K	0~3MPa, 最小量程150kPa
		G6K	0~6MPa, 最小量程300kPa
5	压力类型	G	表压
6	通信方式	H	4~20mA+Hart, 两线制
		P	PROFIBUS-PA (货期另询)
		F	Foudation Fieldbus (货期另询)
7	防爆	N	无防爆功能
		G	PCEC隔爆
		D	NEPSI隔爆
		A	NEPSI本安
		E	ATEX隔爆
		B	ATEX本安
		M	IECEX隔爆
		W	IECEX本安
8	显示	N	无显示
		L	LCD液晶显示
		O	OLED显示 (货期另询)
9	接液部膜片材质	C	陶瓷
10	接液部位处理	0	无特殊处理
		1	禁油处理
		2	禁水处理
11	压力导入连接	R01	外螺纹1/2NPT-14, φ 3引压孔, GB/T12716, ANSI/ASME B1.20.1
		R02	外螺纹1/4NPT-18, φ 3引压孔, GB/ T12716, ANSI/ASME B1.20.1
		R03	内螺纹1/2NPT-14, φ 3引压孔, GB/T12716, ANSI/ASME B1.20.1
		R04	内螺纹1/4NPT-18, φ 3引压孔, GB/T12716, ANSI/ASME B1.20.1
		M01	外螺纹M 20*1.5, φ 3引压孔, GB/T193-2003, ISO261
		M02	内螺纹M 20*1.5, φ 3引压孔, GB/T193-2003, ISO261

序号	项目	代码	内 容
11	压力导入连接	G01	外螺纹G 1/2, ϕ 3引压孔, EN837
		G02	外螺纹G 1/4, ϕ 3引压孔, EN837
		G08	外螺纹G 1/4A, ϕ 3引压孔, GB/T7307, ISO228, DIN16288, BS2779, 密封参考DIN3852-E(后端密封)
12	配线连接	T1	两个M20*1.5内螺纹电气接口
		R1	两个M20*1.5内螺纹电气接口, 一侧配M20*1.5防水接头, 另一侧配PVC 材质堵头
		R2	一侧内螺纹1/2NPT接头, 另一侧配不锈钢材质堵头
		R3	一侧内螺纹M20*1.5接头, 另一侧配不锈钢材质堵头
13	附加选项-固定安装配件	-B4	U形支架, 2"管安装
14	附加选项-压力导入安装配件	-N1	热交换连接件, 304不锈钢表弯, M20*1.5内螺纹转M20*1.5外螺纹
		-N2	热交换连接件, 304不锈钢波纹管, M20*1.5内螺纹转M20*1.5外螺纹
15	附加选项-压力导入附件	-Z1	焊接连接件, M20*1.5, 304不锈钢
		-Z2	焊接连接件, G1/2, 304不锈钢
16	附加选项-校验报告	-Q2	提供国家认可的第三方机构校验报告

注意事项

为了更好地发挥变送器提供的性能，请在使用前注意以下事项，并请阅读使用说明书。

变送器安装注意事项



注意

安装变送器时，请确保密封垫片不会从变送器与过程流体（如适配法兰连接处、连接管道和法兰）相连接的地方突出。否则，可能会导致过程流体泄漏，造成灼伤等伤害。此外，如果过程流体包含有毒物质，请采取安全措施，例如戴护目镜和面罩，防止流体与皮肤和眼睛接触，避免吸入有毒物质。

请根据技术规格书所规定的工作范围（例如防爆、压力等级、温度、湿度、电压、振动、冲击、安装方向、大气等）使用变送器。不按照操作条件使用变送器可能会导致设备故障或引起火灾，造成人体灼伤危险或类似危险。当在防爆区域内进行布线工作时，请遵循防爆标准指导书中规定的操作方法小心作业。



注意

安装后，请勿将变送器用作脚踏板或站在变送器上。否则，可能会损坏设备。

小心玻璃显示器，勿用工具等击打数字表头的玻璃部分，击碎玻璃可能会导致身体受伤。

变送器较重。请小心安装并穿上安全鞋。

碰撞变送器可能会损坏传感器模块。

接线注意事项



警告

为防止短路，请不要用湿手或在带电的状态下进行布线作业。



注意

请按技术规格书要求正确连接，接线错误会导致仪器故障或造成不可弥补的损害。

请使用符合技术规格书的电源，使用不合适的电源会导致仪器故障或造成不可弥补的损害。

该仪器应使用带过电流保护的电源。

使用HART 协议设备注意事项

- 若用辅助机（HART通信器等）对仪表进行操作时，请将服务器(DCS,设备管理系统)的通讯间隔时间设置大于8秒,或停止服务器与仪表的通讯，如果服务器在8秒内与反复与仪表进行HART通讯的话,仪表将可能接受不到辅助机的请求（可能不能与仪表进行通讯）。
- 如果周围环境的电器噪音干扰影响与服务器进行HART通讯，请采取对应措施，例如将把信号电缆和噪音源分离，改善接地或更换信号屏蔽电缆等等。如果采用4-20mA的模拟信号，即使HART通讯受到噪音干扰，使用也将不会受影响。

⚠ 使用本产品之前，请熟读操作手册。

⚠ 因改良原因，部分外观或者规格若有变化，恕不另行通知。